

Endoparásitos (excretas)

Los estudios de parásitos intestinales en mamíferos de Querétaro han considerado tanto animales domésticos como silvestres, lo que ha permitido registrar un elenco parasitológico bastante extenso en estos animales, con la característica de que presentan especies de parásitos compartidas, pese a la diferencia en los ambientes en donde habitan. Los estudios parasitológicos en zorra gris (*Urocyon cinereoargenteus*) arrojan datos de 10 especies de gusanos redondos o nemátodos mientras que para el gato montés (*Lynx rufus*), se han registrado siete especies de nematodos.

Fichas de Endoparásitos



Trichuris vulpis

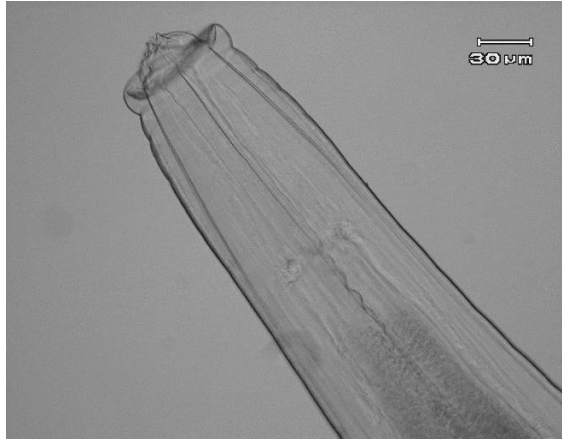
Especies: ***Trichuris vulpis***

Descripción general: La longitud es consistente, va desde los 45 a 75 μ m, la porción anterior es más delgada, mientras que la posterior se va engrosando.

Hábitat (Ambiente/Hospedero): Distribución mundial, principalmente en regiones tropicales y subtropicales, en zonas con mucha presencia de excretas o suelos fertilizados son muy comunes. Poco frecuentes en áreas áridas o frías. Los huevos son altamente tolerantes y pueden sobrevivir a ambientes secos, arenosos o zonas con lagos, hasta ser ingeridos migrarán al ciego en el intestino grueso donde se pegará a la mucosa.

Especies hospedero: Cánidos silvestres y domésticos principalmente, mamíferos en general.

Fichas de Endoparásitos



Physaloptera praeputialis

Especie: ***Physaloptera praeputialis***

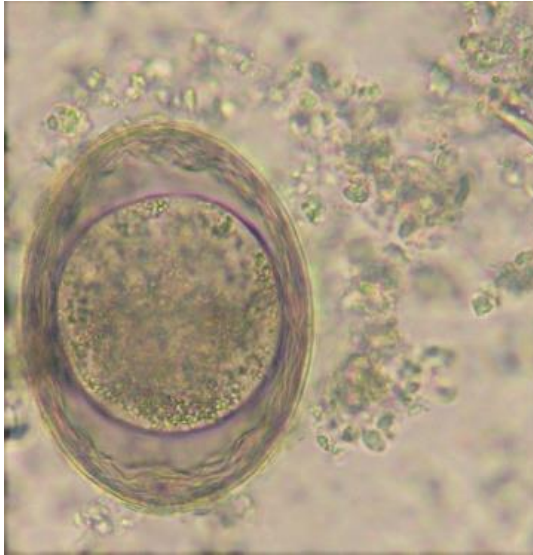
Descripción general: Son gusanos rosas que se caracterizan por tener una funda cuticular que cubre la parte posterior final del cuerpo, con apariencia de prepucio. Los huevos tienen un cascarón grueso y cristalino.

Hábitat (Ambiente/Hospedero): De distribución mundial, se alojan en el estómago de carnívoros, adheridos a la mucosa. Los huevos generalmente son transportados por artrópodos, a través de estos llegan a animales más grandes.

Especies hospedero:

Carnívoros, principalmente gatos, perros, coyotes y zorras.

Fichas de Endoparásitos



Toxascaris leonina

Especie: ***Toxascaris leonina***

Descripción general: Gusanos color crema, hembras notablemente más grandes que machos, 6-10 cm y 5 cm de largo, respectivamente. La cabeza semeja una lanza. No hay ventrículos en la base del esófago. La vulva de la hembra es un tercio de la longitud total del cuerpo. Los machos tienen cola que gradualmente disminuyen hasta terminar en punta. Los huevos tienen un cascarón suave, son elipsoides, con una dimensión de 70 μ m por 80 μ m, en comparación con otras especies como *Toxocara cati*, los huevos son de un tono traslúcido más claro.

Hábitat (Ambiente/Hospedero): Distribución mundial. Presente en materia fecal. Se aloja en el lumen del intestino delgado

Especies hospedero: Su principal hospedero son los felinos y cánidos, sin embargo se reporta que otros mamíferos pueden portarlo, incluyendo primates.

Fichas de Endoparásitos



Especie: *Toxocara cati*

Especie: *Toxocara cati*

Descripción general: Gusanos adultos son color crema-rosados con una longitud de hasta 10 cm. Tienen un alar cervical corto y ancho dando al extremo anterior la apariencia de una flecha. El esófago es alrededor del 2% al 6% de la longitud total y termina en ventrículos glandulares que miden entre 0.3 y 0.5 mm. La vulva de la hembra ocupa entre el 25% y 40% del cuerpo. Las espículas del macho ocupan de 1.7 mm a 1.9 mm de longitud. Los huevos miden alrededor de 65 μ m por 77 μ m con pequeños hoyos presentes.

Hábitat (Ambiente/Hospedero): Distribución cosmopolita. Huevos son muy resistentes al ambiente, pueden sobrevivir semanas durante diversas condiciones. En el hospedero se alojan en el intestino delgado.

Especies hospedero: Alta preferencia por felinos, se reportan posibles infecciones en otros mamíferos. Humanos en contacto principalmente con animales domésticos pueden presentar cuadro infeccioso.

Fichas de Endoparásitos



Strongyloides stercoralis

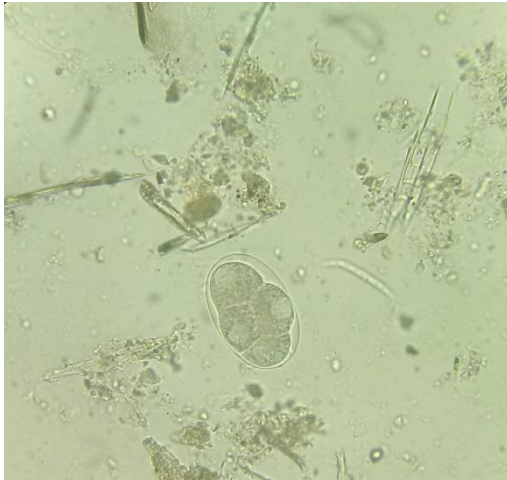
Especie: ***Strongyloides stercoralis***

Descripción general: Los huevos pequeños, ovalados con una cubierta delgada, miden entre 50-58 μm de longitud y 30-34 μm de ancho. Las larvas de vida libre miden alrededor de 350 μm de longitud, con un esófago muscular para alimentarse de partículas fecales. Larvas del tercer estadio sin capacidad de infectar miden alrededor de 600 μm de longitud, tienen un esófago para succionar fluidos después de penetrar tejido de los hospederos. Hembras partenogénicas, miden de 2-3 mm de longitud y se caracterizan por una faringe filariforme, de un tercio de la longitud del cuerpo y una cola puntiaguda muy marcada. Machos tienen espículas simples y un gubernáculo, la cola es puntiaguda curvada ventralmente. Las hembras son oscuras con la vulva en el centro del cuerpo.

Hábitat (Ambiente/Hospedero): Distribución mundial, principalmente en regiones tropicales. En el hospedero se alojan en el intestino delgado.

Especies hospedero: Mamíferos, principales registros en perros, gatos y humanos.

Fichas de Endoparásitos



Ancylostoma sp.

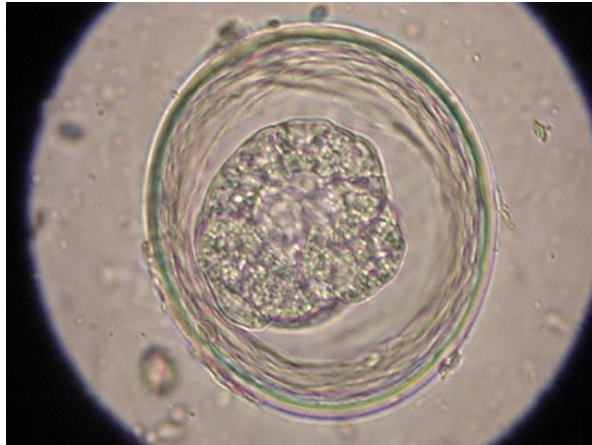
Especie: ***Ancylostoma sp.***

Descripción general: Se caracterizan por su boca y el extremo anterior dorsalmente “torcidos”, tienen una cápsula bucal ovalada bien desarrollada con dientes. Los machos tienen una bursa (órgano copuladorio) en el extremo posterior. Adultos tienen una cutícula resistente de color blanco-crema, un gancho anterior prominente.

Hábitat (Ambiente/Hospedero): Cosmopolita, principalmente en regiones tropicales y subtropicales. Se alojan en la pared del intestino en el hospedero.

Especies hospedero: Género muy diverso encontrado en varios tipos de mamíferos.

Fichas de Endoparásitos



Uncinaria stenocephala

Especie: ***Uncinaria stenocephala***

Descripción general: Los adultos miden entre 3 mm y 12 mm de longitud. Se distinguen por las placas de corte en la cápsula de la boca. Los huevos son más grandes que los de ancylostoma, aproximadamente 70-90 um de largo y 40-50 um ancho.

Hábitat (Ambiente/Hospedero): Europa, América y Asia, preferentemente en climas templados o fríos.

Especies hospedero: Caninos domésticos y silvestres. Ocasionalmente en gatos.

Fichas de Endoparásitos

Especie: ***Pulex sp.***

Descripción general:

El género *Pulex* se compone de 6 especies. Presenta un frente uniforme redondeado y carece de tubérculo. No presenta espinas apicales en el metanoto ni en los tergitos apicales, sin diente apical en las metatibias. Su cara interna de las coxas posteriores tiene sedas espiniformes, en su sencilum se localizan 14 tricobotrias de cada lado y su mesotórax carece de sutura pleural.

Hábitat (Ambiente/Hospedero): *Pulex irritans* tiene una distribución cosmopolita y las otras 5 especies se limitan a las regiones Neártica y Neotropical. Los ambientes húmedos y cálidos son favorables, mientras que los fríos y/o secos dificultan su desarrollo.

Especies hospedero:

El género *Pulex* se encuentra ampliamente distribuido entre los vertebrados, especialmente en especies de mamíferos y aves, incluido el ser humano.

Ha sido encontrada en perros, cánidos salvajes, monos, gatos y félidos silvestres, ratas negras y de alcantarilla, roedores silvestres, cerdos, murciélagos, pollos, etc.

Potencial como vector:

La especie *Pulex irritans* es considerada vector habitual de la peste bubónica. El causante de la enfermedad es una bacteria conocida como *Yersinia pestis*.



Imagen *Pulex sp.*

Fichas de Endoparásitos

Especie: ***Echidnophaga gallinacea***

Descripción general:

Presenta una cabeza aplanada y de forma cuadrada, tienen 2 pares de pelos detrás de las antenas. Carece de espinas apicales en el metanoto y en los tergitos apicales, sin diente apical en las metatibias. Su cara interna de las coxas posteriores tiene sedas espiniformes, en su sencilum se localizan 14 tricobotrias de cada lado y su mesotórax carece de sutura pleural. Utilizan sus extensores de corte en forma de aguja de la región del maxilar para incrustarse en el cuerpo del huésped. Miden unos 3 mm de largo.

Hábitat (Ambiente/Hospedero): Presenta una distribución cosmopolita, y es la única especie en el género encontrada en Norteamérica, resultado de la introducción accidental de los animales domésticos. Se establecen principalmente en regiones tropicales y subtropicales. Las pulgas adultas habitan en los nidos de las aves o pájaros.

Especies hospedero:

Tiene una gama de huéspedes extremadamente amplia, incluyendo muchas especies de mamíferos y aves. Puede ser una plaga seria de aves de corral y causar irritación a gatos, perros, conejos, caballos y seres humanos. Frecuentemente parasita insectos y roedores

Potencial como vector:

Si no se controla, causa anemia, pérdida de la condición, irritación severa de la piel y, a veces, muerte.



Imagen *Echidnophaga gallinacea*

Fichas de Endoparásitos

Especie: ***Polygenis sp.***

Descripción general:

En la actualidad, el género incluye dos subgéneros: *Neopolygenis* con ocho especies y *Polygenis* con 35 especies.

Presenta un diente apical en las metatibias, con un surco interantenal rudimentario o ausente, además su metanoto y sus tergitos abdominales no se encuentran modificados. Tiene espinas dentiformes marginales y dos hileras de sedas, su prosterosoma no está proyectado entre las coxas y su mesocoxa es más ancha en la base.

Hábitat (Ambiente/Hospedero): Es uno de los géneros más ampliamente distribuidos. *Neopolygenis* se encuentra restringido a la Región Neotropical y *Polygenis* se extiende desde América del Sur a través de América Central y México.

Especies hospedero:

Parasitan una amplia gama de roedores.

Potencial como vector:

Algunos miembros del subgénero *Polygenis* están implicados en la enfermedad de la peste silvestre entre roedores, y algunas especies actúan como vectores parasitarios para las larvas de los Allantonematidae, Hymenolepididae y Trypanosomatidae.



Imagen *Polygenis* sp.

Especie: *Jellisonia sp.*

Descripción general:

El género *Jellisonia* está conformado por 13 especies.

En sus metatibias se localiza un diente apical. Puede tener un surco interantenal. Lado dorsal del sencilium recto, al final del macho con un collar transparente cubriendo la base del tergito; en la hembra el sencilium no separado del tergito anal y no subido sobre la base ultima, estilete anal de la hembra con una o dos sedas laterales largas en adición a una apical y con una espermateca.

El ctenidio genal se encuentra ausente, ojos bien desarrollados y genas no muy grandes.

Metacoxa sin espículas en la superficie interna, fémures de las primeras patas con varias seditas laterales. Sedas dorsolaterales de las prototibias y a veces de las mesotibias casi iguales entre sí, colocadas como los dientes de un peine.

Hábitat (Ambiente/Hospedero): No disponible por el momento.

Especies hospedero:
Son parásitos principalmente de roedores y aves

Potencial como vector: No disponible por el momento.



Imagen *Jellisonia* sp.

Especie: ***Anomiopsyllus sp.***

Descripción general:

Presenta un surco interantenal muy marcado; ojos generalmente ausentes o rudimentarios, genas bien desarrolladas cuando existen. Presenta los lóbulos maxilares anchos, triangulares y un ápice acuminado. Tiene un sencilum más o menos convexo, un estilete anal usualmente con una seda apical larga y una o dos sedas subapicales; en las hembras con dos espermatecas. Palpos labiales con cuatro segmentos. Presenta una clava antenal con nueve segmentos distinguible, la cara interna de la coxa sin sedas espiniformes, la región preatena con sedas de distintos tamaños dispuestas en varias hileras. El ctenidio genal y pronotal se encuentran ausentes, con una hilera de sedas sobre cada tergito abdominal.

Hábitat (Ambiente/Hospedero): No disponible por el momento.

Especies hospedero: No disponible por el momento.

Potencial como vector: No disponible por el momento.



Imagen *Anomiopsyllus* sp.

Especie: *Kohlsia sp.*

Descripción general:

Metatibias con un diente apical. Puede presentar un surco interantenal. Lado dorsal del sencilium recto, al final del macho con un collar transparente cubriendo la base del tergito, en la hembra el sencilium no separado del tergito anal y no subido sobre la base ultima , estilete anal de la hembra con una o dos sedas laterales largas en adición a una apical y con una espermateca.

Ctenidio genal ausente, ojos bien desarrollados y genas no muy grandes. Tiene una metacoxa sin espículas en la superficie interna, fémures de las primeras patas con varias seditas laterales. Sedas dorsolaterales de las prototibias y mesotibias de disposición y tamaño diferente. Región posantenal con numerosas sedas repartidas en tres o dos filas transversales u oblicuas.

Presenta un ctenidio pronotal con menos de doce dientes por lado. El esternito VIII del macho corto, cubierto totalmente por el esternito VII, estilete anal de la hembra con una seda dorsal rudimentaria.

Hábitat (Ambiente/Hospedero): Es esencialmente un taxón montano mexicano-centroamericano. Algunas especies se encuentran en zonas de alta montaña de la Zona de Transición Mexicana, Sierra Madre Oriental y Sierra Madre del Sur; en los estados de Chiapas, Querétaro, Oaxaca, Guerrero, Hidalgo y Veracruz.

Especies hospedero: Demuestran poca especificidad de huésped, aunque generalmente infestan pequeños roedores (Rodentia: Cricetidae).

Potencial como vector:
No disponible



Imagen *Kohlsia* sp.

Fichas de Endoparásitos

Especie: ***Euhoplopyllus glacialis aff.***

Descripción general:

Presenta una clava antenal la cual utiliza para sostenerse a su huésped y sus segmentos se encuentran separados por surcos. Tiene una antena en forma arboleada o totalmente abierta en el macho y cerrada en la hembra.

El clasper del macho con un proceso ancho, el setigerous anterior con un proceso delgado y con apariencia de dedo, y el setigerous posterior armado apicalmente con una seta robusta y pigmentado.

Hábitat (Ambiente/Hospedero): No disponible por el momento

Especies hospedero: Puede ser encontrada en mamíferos. Los conejos y las liebres son el huésped natural.

Potencial como vector:
No disponible



Imagen: *Euhoplopsyllus glacialis* aff.